



# มะเร็งสมอง (Malignant brain tumor)

**โรคมะเร็งสมอง (Malignant brain tumor)** สามารถแบ่งได้เป็น 2 ชนิด คือ

1) โรคมะเร็งของเนื้อสมองเอง หรือ โรคมะเร็งสมองปฐมภูมิ (Primary malignant brain tumor) และ

2) โรคมะเร็งที่แพร่กระจายมาจากโรคมะเร็งของอวัยวะอื่นหรือโรคมะเร็งสมองทุติยภูมิ (Secondary malignant brain tumor หรือ Brain metastasis) เช่น แพร่กระจายมาจากมะเร็งปอด มะเร็งเต้านม หรือมะเร็งต่อมไทรอยด์ เป็นต้น

ในที่นี้จะกล่าวถึงเฉพาะโรคมะเร็งสมองชนิดปฐมภูมิ

**อะไรเป็นสาเหตุหรือปัจจัยเสี่ยงของมะเร็งสมอง**

ในปัจจุบันเรายังไม่ทราบสาเหตุที่แท้จริงของการเกิดมะเร็งสมอง แต่มีการศึกษาพบว่า มีปัจจัยบางอย่างที่อาจเพิ่มปัจจัยเสี่ยงได้ ได้แก่

1. สาเหตุจากสิ่งแวดล้อม เช่น การได้รับรังสีต่างๆ การฉายรังสี (รังสีรักษา) ที่สมองในวัยเด็ก สารพิษจากโรงงานผลิตยาง หรือสารพิษจากโรงงานกลั่นน้ำมัน

2. อายุ ผู้สูงอายุมีความเสี่ยงมากกว่าคนอายุน้อย อย่างไรก็ตามมะเร็งสมองบางชนิดก็พบมากในเด็ก เช่น medulloblastoma เป็นต้น

3. พันธุกรรม โรคที่ถ่ายทอดทางพันธุกรรมบางโรคที่ทำให้เกิดเนื้องอกในหลายๆเนื้อเยื่อ/อวัยวะรวมทั้งในสมอง เช่น โรค Von Hippel-Lindau Syndrome อย่างไรก็ตามมะเร็งสมองชนิดที่ถ่ายทอดทางพันธุกรรมนั้นพบน้อยมาก และเป็นเพียงโอกาสของการเป็นมะเร็งของสมองสูงกว่าคนทั่วไปเท่านั้น ไม่ใช่ญาติพี่น้องต้องเป็นมะเร็งสมองทุกคน

**มะเร็งสมองมีอาการอย่างไรบ้าง**

อาการที่พบได้ในผู้ป่วยมะเร็งสมอง จะมีกลุ่มอาการหลักที่สำคัญ 3 ลักษณะอาการ คือ

1. อาการปวดศีรษะ เป็นอาการที่พบบ่อย และมักพบอาการคลื่นไส้อาเจียนร่วมด้วย โดยลักษณะของการปวดศีรษะนั้น มักมีอาการปวดในตอนเช้าหลังตื่นนอน หรือช่วงหลับตอนกลางคืน จนอาจทำให้ผู้ป่วยตื่นขึ้นมาได้ และอาการปวดจะรุนแรงมากขึ้นเรื่อยๆหากไม่ได้รับการรักษา เนื่องจากรอยโรคมะเร็งขยายใหญ่ขึ้น

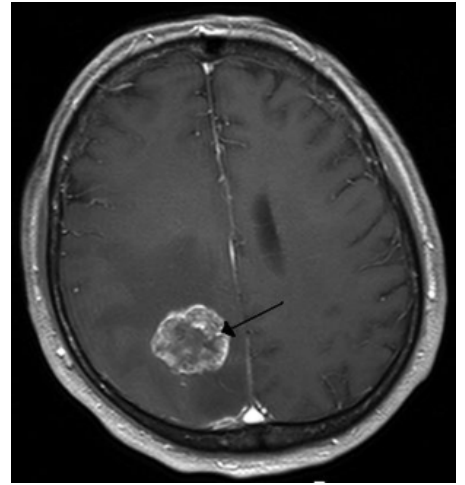
บางรายอาจมีการมองเห็นผิดปกติ หรือสูญเสียการมองเห็นร่วมกับอาการปวดศีรษะได้ ทั้งนี้ขึ้นกับตำแหน่งที่เกิดโรค

2. การเปลี่ยนแปลงทางความคิดและพฤติกรรม รวมถึงอาการผิดปกติทางระบบประสาทอาการแสดงที่เกิดขึ้นนี้ขึ้นอยู่กับตำแหน่งของสมองที่เกิดโรค เช่น ถ้ามีโรคในส่วนของควบคุมกล้ามเนื้อแขนขา ก็ทำให้มีอาการชาหรือมีอาการอ่อนแรงของกล้ามเนื้อแขนขา ถ้ามีรอยโรคในส่วนของควบคุมการพูดคุยก็นำให้เกิดการสูญเสียความสามารถในการรับรู้ การพูดคุยก หรือการอ่านเขียน ถ้ามีรอยโรคที่เกี่ยวกับการทรงตัวก็ทำให้มีการเดินเซได้ หรือถ้ามีโรคในส่วนของควบคุมอารมณ์ก็จะมีอารมณ์แปรปรวนผิดปกติได้ เป็นต้น

3. อาการชัก ซึ่งแบ่งออกเป็น 2 แบบ คือ

3.1 อาการชักทั้งตัว อาจพบมีอาการหมดสติหลังการชัก และ/หรืออาจมีปัสสาวะ อุจจาระราดโดยไม่รู้ตัว

3.2 อาการชักเฉพาะที่ คือ กล้ามเนื้อ



มัดหนึ่งมัดใดมีการสั้น/กระตุกผิดปกติโดยไม่สามารถควบคุมได้ เช่น นิ้วใดนิ้วหนึ่ง หรือหลายนิ้ว หรือ เท้าสั่นกระตุก ทั้งนี้ขึ้นกับตำแหน่งของโรค ซึ่งอาการชักเฉพาะที่นั้น อาจนำไปสู่การชักทั้งตัวได้เมื่อรอยโรค/ก้อนเนื้อมีขนาดใหญ่ขึ้นผู้ป่วยบางรายอาจมีอาการหมดสติเฉียบพลัน และอาจร่วมกับมีอาการอื่น ๆ คล้ายกับอาการของโรคหลอดเลือดสมองได้ เช่น แขนขาอ่อนแรง หน้าที่ขาด หูไม่ชัด ปัสสาวะอุจจาระราด เป็นต้น

### แพทย์วินิจฉัยมะเร็งสมองได้อย่างไร

แพทย์วินิจฉัยโรคมะเร็งสมอง ได้จาก

1. ประวัติและการตรวจร่างกาย
2. ตรวจเอกซเรย์คอมพิวเตอร์ และ/หรือเอกซเรย์คลื่นแม่เหล็กไฟฟ้าเอ็มอาร์ไอ (MRI) บริเวณสมอง เพื่อดูรอยโรคและการลุกลามของโรคไปยังบริเวณอื่น ๆ ในสมอง ในผู้ป่วยบางรายอาจต้องได้รับการตรวจบริเวณไขสันหลังร่วมด้วย หากโรคที่ผู้ป่วยเป็นนั้นมีโอกาสแพร่กระจายมาที่ไขสันหลังสูง

3. การตัดชิ้นเนื้อจากก้อนเนื้อเพื่อการตรวจทางพยาธิเพื่อให้ทราบการวินิจฉัยโรคที่แน่นอน อย่างไรก็ตามในผู้ป่วยบางราย หากรอยโรคอยู่ในบริเวณที่อาจเกิดอันตรายถึงชีวิต หากทำการตัดชิ้นเนื้อ เช่น บริเวณก้านสมอง แพทย์ผู้รักษาอาจพิจารณาให้การรักษาโดยไม่ตัดชิ้นเนื้อตรวจทางพยาธิวิทยา

### รักษามะเร็งสมองอย่างไร

การรักษาหลักๆ มีอยู่ 3 วิธี คือ การผ่าตัด รังสีรักษา และยาเคมีบำบัด

1. การผ่าตัด ถือเป็น การรักษาหลักของโรคนี้ หากรอยโรคอยู่ในตำแหน่งที่สามารถผ่าตัดออกได้โดยไม่เป็นอันตรายต่อความพิการและชีวิตผู้ป่วย แพทย์ที่ทำการรักษามักพิจารณาผ่าตัดก้อนเนื้อออกให้หมด หรือผ่าตัดออกให้มากที่สุด

ที่สุด เพื่อลดขนาดของก้อนมะเร็ง ลดการใช้ยา สเตียรอยด์ (ใช้รักษาภาวะสมองบวม) อย่างไรก็ตามในกรณีที่ไม่สามารถผ่าตัดออกได้ แพทย์ที่ทำการรักษาอาจทำได้เพียงผ่าตัดเพื่อเจาะ/ดูดชิ้นเนื้อออกมาบางส่วนเพื่อการตรวจทางพยาธิ เพื่อให้ได้การวินิจฉัยที่ถูกต้องสำหรับวางแผนการรักษาต่อไป

2. รังสีรักษา มักใช้เป็นการรักษาเสริมหลังผ่าตัด หรือใช้เป็นการรักษาหลักในผู้ป่วยที่ไม่สามารถผ่าตัดได้

3. ยาเคมีบำบัด มีบทบาทค่อนข้างน้อยพิจารณาเป็นการรักษาเสริมหลังการผ่าตัด เฉพาะชนิดที่ตอบสนองต่อยาเคมีบำบัดซึ่งมีเพียงไม่กี่ชนิดเท่านั้น โดยอาจให้ร่วมกันหรือหลังการรักษาด้วยรังสีรักษา

การดูแลรักษาในผู้ป่วยมะเร็งสมองแต่ละรายอาจไม่เหมือนกัน ขึ้นอยู่กับชนิดของมะเร็งสมอง สภาพร่างกายของผู้ป่วย และดุลพินิจของแพทย์ที่ทำการรักษา นอกจากการรักษาหลักทั้ง 3 วิธีแล้ว ผู้ป่วยยังอาจจำเป็นต้องได้รับการรักษาตามอาการร่วมด้วย ดังนี้

1. ควบคุมอาการชัก แพทย์ที่ทำการรักษามักให้ยาป้องกันการชักกับผู้ป่วยที่เคยมีประวัติชักมาก่อน ซึ่งในระหว่างที่ผู้ป่วยใช้ยากันชักควรกินยาอย่างต่อเนื่อง ไม่ควรขาดยา เพื่อป้องกันไม่ให้เกิดอาการชัก

2. ภาวะปวดศีรษะ หากมะเร็งสมองมีรอยโรคอยู่ในบริเวณที่ควบคุมการเคลื่อนไหวของร่างกาย อาจส่งผลให้ผู้ป่วยใช้เวลานานของอวัยวะต่างๆ ได้น้อยลงหรือผิดปกติไป ดังนั้นการทำการกายภาพบำบัดอย่างต่อเนื่อง ก็เพื่อเป็นการฟื้นฟูการทำงานของอวัยวะต่างๆ ที่ผิดปกติไป โดยเฉพาะอาการอัมพาตของกล้ามเนื้อแขนขา

3. การปรับเปลี่ยนพฤติกรรม การจัดการเกี่ยวกับกระบวนการคิดและการปรับเปลี่ยนบุคลิกภาพ ซึ่งการเปลี่ยนแปลงที่เกิดขึ้นนี้

อาจส่งผลต่อการดำรงชีวิตประจำวันของผู้ป่วย ดังนั้น ครอบครัว เพื่อน และผู้เกี่ยวข้องต่างๆ เช่น นายจ้าง อาจต้องได้รับคำแนะนำจากแพทย์ พยาบาล เพื่อให้เข้าใจถึงการเปลี่ยนแปลงต่างๆ ที่เกิดขึ้นกับผู้ป่วย และให้ผู้ป่วยรับการรักษาอย่างต่อเนื่องตามคำแนะนำของแพทย์ พยาบาล เช่น การทำกิจกรรมบำบัด และโปรแกรมการฟื้นฟูอาชีพ เป็นต้น

### การรักษามะเร็งสมองมีผลข้างเคียงอย่างไร

ผลข้างเคียงหรือผลแทรกซ้อนจากการรักษาแตกต่างกันตามแต่ละวิธีที่ผู้ป่วยได้รับการรักษา และผลข้างเคียงอาจพบได้มากขึ้นหากผู้ป่วยได้รับการรักษาด้วยหลายๆวิธีร่วมกัน

1. ผลข้างเคียงจากการผ่าตัด เช่น อาการปวดแผล การมีเลือดออก การติดเชื้อ และการบาดเจ็บจากการผ่าตัด เป็นต้น

2. ผลข้างเคียงจากการให้รังสีรักษา คือ ผิวหนัง/หนังศีรษะเปลี่ยนแปลงในบริเวณฉายรังสีรักษา

3. ผลข้างเคียงจากการให้เคมีบำบัด เช่น อ่อนเพลีย คลื่นไส้ อาเจียน เบื่ออาหาร กดการทำงานของไขกระดูกทำให้มีภาวะซีด ภาวะเกล็ดเลือดต่ำและมีเม็ดเลือดขาวต่ำ เป็นต้น

ปัจจุบันยังไม่มีวิธีที่มีประสิทธิภาพในการป้องกันมะเร็งสมอง อย่างไรก็ตาม หากมีอาการผิดปกติทางระบบประสาท เช่น ปวดศีรษะรุนแรงและเรื้อรัง ปวดมากขึ้นเรื่อยๆ แขนขาอ่อนแรง เป็นต้น ควรรีบมาพบแพทย์เพื่อรับการตรวจรักษาต่อไป •

เอกสารอ้างอิง  
<http://haamor.com/th/มะเร็งสมอง/>  
ภาพประกอบ  
[www.haamor.com/th/มะเร็งสมอง](http://www.haamor.com/th/มะเร็งสมอง)  
[www.en.wikipedia.org/wiki/brain\\_tumor](http://www.en.wikipedia.org/wiki/brain_tumor)