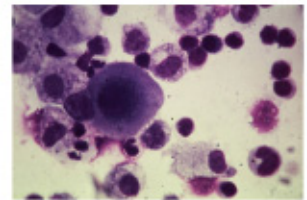


# มะเร็งกระดูก ปฐมภูมิ



ร่างกายของคนเราประกอบด้วยกระดูก 206 ชิ้น ซึ่งมีหน้าที่หลายประการ เช่น ปกป้องอวัยวะภายใน ได้แก่ กะโหลกศีรษะช่วยป้องกันสมอง กระดูกซี่โครงช่วยปกป้องอวัยวะภายในทรวงอก ไชกระดูกสร้างเม็ดเลือด รวมทั้งกระดูกยังเป็นทีเกาะของกล้ามเนื้อเพื่อใช้ในการเคลื่อนไหวและรับน้ำหนักของร่างกาย

มะเร็งกระดูกสามารถแบ่งตามลักษณะและสาเหตุการเกิดเป็น 2 กลุ่มใหญ่ คือ

**1. มะเร็งกระดูกปฐมภูมิ** มักเกิดจากความผิดปกติในกระดูกนั้นๆ เป็นมะเร็งที่พบได้น้อยมาก พบเพียงร้อยละ 0.5 ของมะเร็งทุกชนิด ส่วนใหญ่จะพบในบุคคลที่มีอายุต่ำกว่า 35 ปี พบได้มากที่สุดในช่วงอายุ 10-20 ปี

**2. มะเร็งกระดูกทุติยภูมิ** เป็นมะเร็งกระดูกที่เกิดจากการแพร่กระจายของมะเร็งชนิดอื่นมายังกระดูก มะเร็งกระดูกทุติยภูมิพบได้มากกว่ามะเร็งกระดูกปฐมภูมิหลายเท่า มะเร็งที่มีการแพร่กระจายมายังกระดูกได้บ่อย คือ มะเร็งปอด มะเร็งเต้านม มะเร็งต่อมไทรอยด์ มะเร็งต่อมลูกหมาก และมะเร็งไต

## สาเหตุ

ยังไม่ทราบสาเหตุที่แน่นอน แต่มีสาเหตุบางประการที่อาจเป็นปัจจัยส่งเสริมให้เป็นมะเร็ง กระดูกได้ เช่น

- การบาดเจ็บของกระดูกจากการได้รับแรงกระแทก เช่น การหกล้มกระดูกถูกกระดูกบริเวณนั้นมาก่อน เมื่อเอกซเรย์จึงพบว่าเป็นมะเร็งกระดูก ซึ่งเชื่อว่ามี การเปลี่ยนแปลงมาก่อนแล้ว แต่ยังไม่มีอาการอะไรแสดงออกมา

“ยาเคมีบำบัดสามารถส่งผลทำลายเซลล์ปกติบางส่วนของร่างกาย ส่งผลให้เกิดอาการข้างเคียงของการรักษาด้วยยาเคมีบำบัดได้ เช่น ทำให้ผมร่วง มีอาการคลื่นไส้ อาเจียน เบื่ออาหาร หรืออาการอ่อนเพลีย ปริมาณเลือดลดน้อยลง ดังนั้นจึงมีความสำคัญที่ผู้ป่วยที่ได้รับการรักษาด้วยยาเคมีบำบัดควรมีความรู้และความเข้าใจในการปฏิบัติตัวที่ถูกต้องเพื่อลดโอกาสการเกิดผลข้างเคียงที่รุนแรงจากการรักษาด้วยยาเคมีบำบัด”

- ผู้ที่ได้รับสารกัมมันตรังสีบางชนิด เช่น เรเดียม สตรอนเชียม มีโอกาสเป็นมะเร็งกระดูกได้มากกว่าบุคคลทั่วไป

#### อาการที่สำคัญ

- มีก้อนแข็ง หรือปุ่มยื่นออกมาจากกระดูก อาจไม่มีอาการเจ็บปวดในระยะแรก

- ก้อนโตเร็วขึ้นอย่างรวดเร็ว และทำให้เกิดอาการปวดกระดูก

- ผิวหนังที่หุ้มกระดูกบริเวณที่เป็นมะเร็ง มีอาการตึงและบวมขึ้น เส้นเลือดบริเวณนั้นโป่งพองและมีความร้อนสูงกว่าบริเวณอื่นๆ

- เมื่อโรคมมีการลุกลามมากขึ้น ผู้ป่วยมีอาการกระดูกแตกหรือหักได้ง่ายจากการกระทบ กระเือนเพียงเล็กน้อย หรืออาจมีอาการชาและปวดกระดูกร่วมด้วยได้ เนื่องจากก้อนมะเร็งกดทับเส้นประสาทบริเวณนั้นๆ

#### การวินิจฉัยมะเร็งกระดูก

การวินิจฉัยโรคมะเร็งกระดูกต้องอาศัยการประเมินข้อมูลต่าง ๆ ของผู้ป่วย ประกอบด้วย การสอบถามประวัติของผู้ป่วย และครอบครัว การตรวจร่างกายอย่างละเอียด การส่งตรวจพิเศษอื่น ๆ เช่น การตรวจภาพรังสีชนิดต่าง ๆ เช่น การตรวจเอ็กซเรย์คอมพิวเตอร์ (CT scan) การตรวจเอ็กซเรย์ด้วยคลื่นแม่เหล็กไฟฟ้า (MRI) รวมถึงการวินิจฉัยทางพยาธิวิทยาโดยการส่งชิ้นเนื้อให้พยาธิแพทย์ทำการวินิจฉัย เพื่อ

พิจารณาวางแผนการรักษาที่เหมาะสม โดยพิจารณาจากผลการตรวจวินิจฉัยโรคดังกล่าวข้างต้น ร่วมกับการตรวจประเมินระยะของโรค อายุ และสุขภาพโดยรวมของผู้ป่วย รวมถึงการพิจารณาขนาดและตำแหน่งของมะเร็งในร่างกายร่วมด้วย

#### การรักษา มะเร็งกระดูก

การรักษา มะเร็งกระดูกปฐมภูมิทำได้โดยการผ่าตัด การใช้ยาเคมีบำบัด หรือการใช้รังสีรักษา โดยพิจารณาใช้วิธีการรักษาเป็นราย ๆ ไป หรืออาจต้องใช้หลายวิธีร่วมกันในผู้ป่วยบางราย

การผ่าตัดเป็นวิธีการรักษาที่สำคัญและใช้บ่อยในการรักษา มะเร็งกระดูกปฐมภูมิ โดยมีหลายวิธี เช่น การตัดเนื้อมะเร็งออกอย่างเดียว การตัดเนื้อมะเร็งร่วมกับการตัดแขนหรือขาที่เป็นโรคออก และการผ่าตัดกระดูกส่วนอื่นของร่างกายแทนที่กระดูกที่หักในบริเวณที่เป็นมะเร็ง ซึ่งต้องมีการทำกายภาพบำบัดฟื้นฟูสมรรถภาพร่างกาย และใส่อุปกรณ์แขนขาเทียมร่วมด้วยในภายหลัง

นอกจากนี้การใช้ยาเคมีบำบัดหรือรังสีรักษาก็มีบทบาทสำคัญในการทำลายเซลล์มะเร็งเช่นกัน โดยสามารถช่วยลดขนาดของก้อนมะเร็งและใช้ระงับอาการปวดที่สัมพันธ์กับก้อนมะเร็งได้ด้วย อย่างไรก็ตาม ยาเคมีบำบัดสามารถส่งผลทำลายเซลล์ปกติบางส่วนของร่างกาย ส่งผลให้

เกิดอาการข้างเคียงของการรักษาด้วยยาเคมีบำบัดได้ เช่น ทำให้ผมร่วง มีอาการคลื่นไส้ อาเจียน เบื่ออาหาร หรืออาการอ่อนเพลีย ปริมาณเม็ดเลือดลดน้อยลง ดังนั้นจึงมีความสำคัญที่ผู้ป่วยที่ได้รับการรักษาด้วยยาเคมีบำบัดควรมีความรู้และความเข้าใจในการปฏิบัติตัวที่ถูกต้องเพื่อลดโอกาสการเกิดผลข้างเคียงที่รุนแรงจากการรักษาด้วยยาเคมีบำบัด

#### แนวทางการรักษา มะเร็งกระดูก

##### ในอนาคด

ถึงแม้ว่าในปัจจุบันยังไม่ทราบสาเหตุที่แท้จริงของการเกิดมะเร็งกระดูก แต่ได้มีความพยายามในการศึกษาวิจัยเพื่อให้เข้าใจถึงสาเหตุ กลไกการเติบโต การแพร่กระจาย ร่วมกับการพัฒนาวิธีการรักษาให้ผู้ป่วยหายขาดจากโรค นอกจากนี้ยังมีการศึกษาถึงวิธีป้องกันไม่ให้เกิดโรคนี้อย่างมีประสิทธิภาพในครอบครัวมารดา ปัจจุบันมีการศึกษาในระดับยีนเพื่อหวังผลในการป้องกันและรักษาเพื่อให้หายขาดจากโรคนี้อยู่ในอนาคดอีกด้วย •

อ้างอิง

1. อภิชาติ อัศวมงคลกุล. 2554. มะเร็งกระดูก. [Online]. available : <http://www.si.mahidol.ac.th/sidoctor/e-pl/article/detail.asp?id=851>
2. Bone Cancer (ออนไลน์). (2554). สืบค้นจาก : <http://www.cancer.org/acs/groups/cid/documents/webcontent/003086-pdf.pdf> [18 เมษายน 2555]